

Фокин В.В.

К ЗЕМЛЕ С НАУКОЙ.

Данная Брошюра - результат научных разработок инженера - изобретателя Фокина В. В., автора необычного огородного инструмента - ручного плоскореза, который обрабатывает почву без оборота пласта, т.е. с минимальным вмешательством во внутренний мир почвы. Брошюра рассказывает о том, как "мирное сосуществование" земледельца и обитателей почвы позволяет выращивать хорошие урожаи "без боли в пояснице и мозолей на руках".

Перепечатка брошюры, а также изготовление ручных плоскорезов без лицензии авторов изобретения РФ №2040133 и др. преследуется по Закону.

© Фокин В. В., 1999

*ЛЮДЯМ С НЕСТАНДАРТНЫМ МЫШЛЕНИЕМ ПОСВЯЩАЕТСЯ
ЗАКАЗАТЬ ПЛОСКОРЕЗ ФОКИНА МОЖНО ПРЯМО СЕЙЧАС ПО АДРЕСУ*

WWW.PLOSKOREZ.RU

ОДИН ЗА ВСЕХ

У хорошего хозяина много огородных инструментов лопата, вилы, грабли, мотыга, рыхлilки, окучник, коса. Их может заменить одно орудие. Официально в Бюллетене изобретений и открытий России оно называется “Ручное почвообрабатывающее орудие Фокина”. Легче мотыги и настолько универсально, что к нему подходит несколько названий плоскорез, коса-мотыга, ручная соха. На предприятиях -изготовителях называют “плоскорез Фокина”.

Предлагаемая автором изобретения нетрадиционная технология огородничества позволяет готовить почву к севу и посадке в несколько раз быстрее и легче, чем если бы копать землю лопатой. При этом повышаются биологическая активность почвы и урожай. Инструмент легок и удобен в перевозке. Привязал к велосипеду и поехал. Кто опробовал большой плоскорез, тот научился быстро и легко формировать грядки, рыхлить, выравнивать, нарезать канавки под посев семян, окучивать, расправляться с сорняками, обрабатывать плантации клубники с обрубанием лишних усов, скашивать заросли разросшейся малины... - в целом выполнять два десятка работ. Еще легче выполнять те же работы, но на меньшую глубину, - малым плоскорезом! Особенно он удобен, легок и скор на прополке узких междурядий моркови, лука, чеснока. Ручной плоскорез заменяет и лопату. Об этом не торопясь...

КОПАТЬ ИЛЬ НЕ КОПАТЬ?

“Конечно, копать... Или пахать, - ответят огородники. - Чем глубже, тем лучше”. Другого ответа от копавших землю тысячу лет вряд ли услышишь. Мой хороший знакомый говорит любовней: “Землю пухлить надо... Чтоб как перина была. Тогда картошка по голове уродится”.

Рот не раскрывается задать ему тот же вопрос. Ничего не скажет, приложит указательный палец к виску, покрутит туда-сюда, - и весь ответ.

У него соток 30 земли. Вырастил жеребенка, приобрел плуг, окучник, борону. Держит две коровы, поросят, кур... Его земельный участок самый унавоженный в деревне. Земля как пух. В удачный год картошки набирает вволю, рассыпает во дворе, сушит, перебирает, ссыпает в подпол. Но... примерно через месяц, вновь перебирает. Загнившую выносит скотине. Ведрами.

У других то же самое. Гниет. Недоумевают: год что ли такой?..

Такие годы чаще.

Напрашивается другой вопрос: “Не мстит ли земля за то, что мы ее переворачиваем с боку на бок?”

КТО “ПУХЛИТ” ЗЕМЛЮ В ПРИРОДЕ

Был случай. Получили участок. Земля как камень: давно не видела удобрений. Первый год пользовались кое-как без навоза. Поздно осенью удалось привезти две тракторные тележки. Знаю: раскидал навоз, - тут же запахивай. Долго искал кого бы нанять... Договорился.

Разбросали навоз. А тракторист, т-ть-твою, не приехал. Раскиданный ровным слоем, навоз ушел под снег.

... Рано весной заточили лопаты и взялись семьей за дело. Зная, какой тяжелой была земля в прошлом году, с большим усилием надавил ногой

ЗАКАЗАТЬ ПЛОСКОРЕЗ ФОКИНА МОЖНО ПРЯМО СЕЙЧАС ПО АДРЕСУ

WWW.PLOSKOREZ.RU

на лопату, и та... провалилась. Еще раз - опять как в пустоту. И так на всем участке. Впору не копать, если б не сорняки. Запрыгали по копаному грачи, выискивая дождевых червей. Вот кто взрыхлил землю!

ЕСЛИ ПРИКОСНУТЬСЯ К НАУКЕ...

Про почвы и их обитателей книжек вышло немного. Удалось достать М. Гиляров, Д. Криволицкий "Жизнь в почве", Москва, 1985 г; А. Тюрюканов "О чем говорят и молчат почвы", Москва, 1990 г., В Пальман "Когда шагаешь по траве". Москва, 1991г. Читаются как научно-фантастические романы с неизвестным продолжением.

В 1839 году по возвращении из кругосветного путешествия, Чарльз Дарвин впервые высказал соображения о роли дождевых червей в формировании органического слоя почвы. Эта проблема занимала его все последующие годы. Итогом работы стала вышедшая в 1881 году книга "Образование растительного слоя деятельностью дождевых червей". Отвечая сомневающимся в том, что ничтожные черви способны проделывать огромнейшую работу, Дарвин с горечью писал: "Здесь мы сталкиваемся с тем неумением суммировать результаты постоянно совершающихся явлений, которое часто уже задерживало движение науки вперед".

Черви, проникая в глубину до 1,5 - 2 метров, прокладывают в земле огромное количество ходов, затаскивают вглубь растительные остатки. Количество и масса испражнений червей - копролитов, ежегодно образуемых в природных условиях, огромно. Под Москвой на гектаре многолетних трав на дерново-подзолистой почве (180 червей на квадратный метр) образуется 53 тонны копролитов в год.

ПОД НОГАМИ - ЦЕЛЫЙ МИР!

Дождевые черви - самая видимая часть обитателей почвы. При внимательном рассмотрении, обнаруживаются многоножки, личинки насекомых, мелкие клещи. В тончайших пленках воды, которая обволакивает почвенные частицы, снуют коловратки, жгутиконосцы.

С помощью микроскопа обнаруживаются микроорганизмы. Ученые определили, что под одним квадратным метром почвы скрываются - можно ли себе вообразить - 20 миллиардов простейших существ.

Вот что писал В. В. Докучаев. "Попробуйте вырезать из целинной древней степи кубик почвы, увидите вы в нем больше корней, трав, ходов жучков, личинок, чем земли. Все это бурлит, сверлит, точит, роет почву, и получается несравнимая ни с чем губка".

САМАЯ МНОГОЛЕТНЯЯ ВОЙНА

Что мы делаем, когда копаем или пашем?

Ведем самую продолжительную в истории человечества войну. Представьте, что Вас в одних шортах и панамке со знойного юга вдруг перекинули в Арктику на 50 градусный мороз. Выживите? Или из Арктики - под солнце Сахары.

При такой "депортации" концы, может, не отдашь. Но о созидательной работе мыслей не будет. Выжить бы.

ЗАКАЗАТЬ ПЛОСКОРЕЗ ФОКИНА МОЖНО ПРЯМО СЕЙЧАС ПО АДРЕСУ

WWW.PLOSKOREZ.RU

То же происходит с внутренними обитателями почвы, когда мы ее переворачиваем. Многомиллиардное “население” поверхностного, теплого, слоя неожиданно попадает в “Арктику”. Нижнего, прохладного, - в “Сахару”. Так каждый год. У “хороших” огородников дважды: весной и осенью. Ладно, если оставшиеся в живых получают дополнительную пищу в виде навоза для наращивания численности. Но, как говорят, “поезд ушел”, одни погибли, другие - в шоке. Когда оправятся и продолжат работу?

Вот жизнь взяла свое, численность обитателей почвы восстановилась. А мы на них.. опять с лопатой.

Еще хуже, когда оставшиеся в живых совсем не получают дополнительной пищи. Тогда обработанная с оборотом пласта почва превращается в плотную, бесструктурную массу с ухудшенными водно-физическими и воздушно-химическими свойствами. Истощенные почвы сильнее подвержены эрозии, больше страдают от засухи и переувлажнений. Урожаи снижаются и сходят на нет.

Но природа поступает мудро на истощенных землях особенно бурно растут сорняки. Умирая, они дают пищу почвенным организмам. Их численность растет. Постепенно увеличивается плодородный слой, земля восстанавливает силы. Так на нетронутых человеком территориях за многие столетия образовался чернозем.

СОЮЗ С ПРИРОДОЙ.

В начале 40-х годов XX века будущий народный академик и дважды Герой Социалистического труда Т. С. Мальцев, изучая влияние традиционной вспашки на почву, видел, как в худшую сторону изменяются условия жизнедеятельности организмов, разрушается структура. И пришел к выводу, что каждый год пахать нельзя. Надо только проводить мелкое поверхностное лушение и глубокое безотвальное рыхление.

При щадящей обработке земли почвенные обитатели остаются на месте.

Безотвальная, плоскорезная обработка пробилла себе дорогу на поля Западной Сибири, Алтая, Поволжья, Северного Кавказа, Нечерноземной зоны, Украины. Еще шире, чем у нас, применяют теперь плоскорез в Америке, где более 15 лет не выпускают плугов.

Если есть машинный плоскорез, почему не быть ручному.

ПОТЯНУВ ЗА НИТОЧКУ...

Изобретен ручной плоскорез после инфаркта. Из больницы выписали в конце сентября. На огороде - сорняки. Соседские грядки давно перекопаны. Взял лопату, копнул разок, другой и. сел. Врачи предупреждали не зря.

Урожайный огород - отрада. В каждом листочке, стебельке, в каждой веточке происходит что-то такое, чего не по силам самой хитроумной автоматике. Пройдешь вдоль грядок, - будто соком земли напитался. И - эх! Чего бы такое придумать, чтоб не бросить огород?!

... Однажды был поражен, как маломощный колесный трактор легко, быстро, широкой полосой, не то, что плугом, обрабатывал плоскорезом

ЗАКАЗАТЬ ПЛОСКОРЕЗ ФОКИНА МОЖНО ПРЯМО СЕЙЧАС ПО АДРЕСУ

WWW.PLOSKOREZ.RU

поле. Для интереса встал на стерню: пружинит! Вот бы на дачный участок... Но куда там, если тракторный плоскорез-треугольник уменьшить даже в десять раз, - сил не хватит протащить под почвой.

И вот - ниточка. Очерк журналиста - аграрника Анатолия Иващенко: "Прокопий Тихонович Золотарев, агроном с Полтавщины, экспериментируя с обработками почв, заявил, чтобы получать хорошие урожаи (зерновых), землю не надо ни пахать, ни лущить, ни культивировать, ни бороновать.., - надо только сеять и убирать урожай".

Фантастика!.. Хотя, как посмотреть, если мобилизовать армию дождевых червей, сбивать сорняки узким крепким лезвием, работать по горизонтали, потом по вертикали.

Придумывал годы. Сделал - за 3 дня.

МОЖНО НЕ КОПАТЬ

Весна была экзаменом. Первой сею морковь, сажаем лук. Грядки, не копаные осенью, присели, расплылись, заросли. В руках - плоскорез. Встал в одну межу, пригребаю землю с противоположной на грядку. Легко. Углубил межу по всей длине. Углубляю другую. Вслед рыхлю поверхность грядки по горизонтали. С хрустом выдергиваются сорняки. У жены руки потянулись собрать и отнести за ограду

- Не трогай, - говорю, - здесь перегниют.

- Потом стал рыхлить по вертикали, сантиметров на пятнадцать в глубину (в старину обрабатывали на 10-15 см). Легко. Жена стоит с ведерком лука, смотрит, удивляется быстроте. Подготовил метра три грядки. Канавки под лук нарезал.

Жена в огородных делах - молодец. Вместе лук сажать, - не угонишься. Взялась за дело. Я - за свое. Сформовал грядку, канавки нарезал. Получилось так быстро, что жена еще и половины не прошла. Возвращаюсь, чтобы помочь.

- Не радуйся раньше времени. - говорит - Еще неизвестно, что на некопаном вырастет.

Быстро управились с одним участком. Перешли на другой. По "некопаному" посадили и картошку.

По два рядка на грядке. Удобней оказалось. Быстро. И главное - легко.

В начале июня для интереса попробовал проткнуть грядку жестким прутиком от малины, насколько пройдет. Как в пустоту. Замерил. 45 сантиметров! Проткнул в другом месте, в третьем. Весь огород истыкал. Повсюду так. Некопаная почва оказалась рыхлее копаной в два с лишним раза. Ну, думаю... Это, наверное, от того. Что в прошлые годы участок был хорошо удобрен навоз, торф. Опилки.

На втором участке, где удобрений было значительно меньше, и на третьем, куда навозу долго не удавалось привезти, прутик тоже уходил в землю глубже, чем на штык лопаты... Вот те раз.

Урожай вырос на некопаной земле...

Вторая пятилетка на исходе, как не копаю землю. Разве что давнишнюю клубнику. Полгрядки до обеда. Полгрядки после. Тяжело. По этой причине, к сожалению, не унавоживаю землю, если только по горсти

ЗАКАЗАТЬ ПЛОСКОРЕЗ ФОКИНА МОЖНО ПРЯМО СЕЙЧАС ПО АДРЕСУ

WWW.PLOSKOREZ.RU

перегнаю из ведра на гнездо картофеля. Но огороды не хотят уступать соседним, паханым и очень хорошо удобренным..

Когда земельные участки стали в сельской местности почти что навязывать (берите, сколько обработаете), к своим небольшим трем добавили еще 20 соток и 15 - детям. При земле не пропадут. Однажды эту прорву земли пришлось обрабатывать вдвоем (дочь училась, сын в армии). Тут было тяжело. Почти полгектара ведь...

КАК ЛЕГЧЕ?

Когда у человека сил в обрез, сами собой возникают вопросы: “Надо ли?” и “Как легче?”.

Не помню, например, чтобы когда-то перебирал картошку в хранилище.

Сушу клубни во время уборки, походя. Выкапываю вилами картофель с первых рядков двух-трех грядок... Устал. Становлюсь на коленки (как легче), в межу. Руками вытаскиваю картофельные гнезда. Обрываю клубни. Складываю каждое гнездо на землю отдельно. “Прошел” по всем вывернутым гнездам, - будто отдохнул. Вновь за вилы. Пока “выкорчевываешь” гнезда вторых рядков тех же грядок, на первых рядках клубни в кучках подсохли...

Сначала собираю семена. От лучших гнезд. Селекция! Потом - крупные и мелочь. Пока то да се, - на вторых рядках грядок клубни тоже подсохли. Собираю тем же манером. Все - в мешки, по два ведра, и - в хранилище. Зимой набираешь ведро: откинешь максимум одну-две картофелины, не больше. Польза грядок? Плоскореза?

Бывают в нашей местности годы, когда льют и льют дожди. Паханая земля соседей становится кисель киселем. Не то, что проехать, пройти невозможно. Клубни, что в глубине, задыхаются и гибнут.

Мы ходим вдоль грядок свободно. Межи утоптаны, не продавливаются.

Бывает, засушит. Тогда с соседских картофельных гребней влага улетучивается чуть не напрочь.

Некопанные и не паханные грядки мягче переносят природные катаклизмы. В засуху меньше испаряют влаги. В дожди вода уходит. А чуть разведрило, беремся за плоскорезы и “даем воздух” корням путем щелевания междурядий.

То, что урожай на грядках выше, чем на “сплошняком” вспаханном поле. - Известно. Люди давно бы на грядках все выращивали, если б не мучения делать их лопатой. Тут плоскорез сам в руки просится. Легкий, удобный.

РАЗМЫШЛЕНИЯ

Перекапываешь без навоза - губишь обитателей почвы.

Копаясь с навозом - губишь и тут же “умасливаешь” оставшихся в живых.

Плоскорезом - не вредишь. А если дать навозу, то “мир” почвы “бурлит, сверлит, точит, пилит, роет” - в полную силу. Каждая “амеба” выполняет свое предназначение.

ЗАКАЗАТЬ ПЛОСКОРЕЗ ФОКИНА МОЖНО ПРЯМО СЕЙЧАС ПО АДРЕСУ

WWW.PLOSKOREZ.RU

Значит, главные свои усилия человек должен направить не на обработку почвы, а на пополнение ее органическим веществом. Сытые природные “пахари” разрыхляют землю лучше человека. Вот и останется только “сеять да убирать урожай”. В промежутках - урезонивать сорняки.

Как быть с навозом? Его же запахивают..

На нетронутых человеком землях никто испражнения животных и умершие растения не запахивает. Так что, если навозу много, - расстелить его по грядкам перед зимой; как получилось, когда “обманул” тракторист. Ведь как землю распухлило - только сбей сорняки да сей.

... Пришлось раскидывать навоз и в летнее время, по огурцам. Пролил водой. Здорово пошли в рост и дали отличный урожай. К концу сезона на грядках навоза не стало: унесли дождевые черви.

Если навозу мало, огородники компостируют его в кучах с другими органическими веществами. Принеси, сложи, вороши, разнеси.. Тяжело. И надо ли. Ведь в природе опять-таки никто органику в кучи не стаскивает и затем по растениям не разносит. Не лучше ли компост готовить “не отходя от кассы”, т. е. в межах, между грядками.

Еще наблюдение. Среди огорода - куча навоза. На расстоянии до трех метров от нее - необычно мощные картофельные кусты. Дальше - обычные. Так же - вокруг торфа. Практический вывод: укладывать органику, а, может, и неорганику - во все межи. Положительное действие распространится на весь огород.

Тут еще один плюс. Укладывать органические удобрения в межи можно даже летом, не мешая культурным растениям. Без спешки: все посажено, растет, торопиться незачем. См. рис. 1. Придет пора формировать грядки, принесенная органика, частично перепревшая, попадет на них.

Дальше не беспокойся, черви все переработают в гумус.

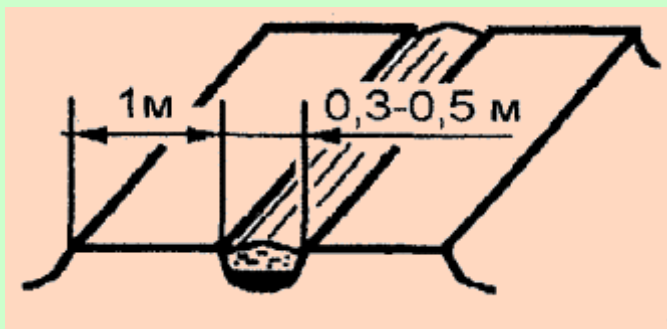


Рис.1

КАК БЫТЬ ТЕМ, У КОГО НЕТ НАВОЗА?

Вы-ра-щи-ва-ть два у-ро-жая.

Земля один-то урожай еле тянет, а тут - два. Оскудеет почва.

Да. Если второй урожай, как первый, забрать у земли, - оскудеет. Но если хотя бы один урожай в виде специально выращенной зеленой массы отдать земле, - получит подкрепление.

Т. С Мальцев показал: растения оставляют органических удобрений в земле больше, чем потребляют. Поэтому образовался чернозем. Так что,

ЗАКАЗАТЬ ПЛОСКОРЕЗ ФОКИНА МОЖНО ПРЯМО СЕЙЧАС ПО АДРЕСУ

WWW.PLOSKOREZ.RU

убрал редиску, лук, чеснок, огурцы, помидоры - в тот же день, не мешкая, рыхли плоскорезом грядки, нарежай канавки и сей какие-нибудь быстро растущие культуры. Сколько до зимы вырастут, столько и вырастут.

Как зазеленеет огород, став похожим на природную лужайку, где земля от весны до зимы не отдыхает ни дня! Наши же огороды и ранней весной в черном цвете, и поздней осенью, вспаханные, - в трауре: ни кислорода не дают, ни глаз не радуют.

Расчеты показали, что для хорошей заправки почвы органическим веществом требуются два, - лучше три урожая зеленой массы (растения, которые специально выращивают на зеленое удобрение, называют сидератами). Там, где требуются три тележки навоза, при одном урожае сидерата потребуются две. Экономия.

А если истощенную землю пустить под сидерат полностью? Скосил первый урожай - в межи. Посеял второй. Туда же. За сезон, если постараться, можно вырастить три урожая. На следующий год сажай, что хочешь, будто с навозом.

РАСТИМ “НАВОЗ” НА ГРЯДКАХ

Мысленно разделите все культуры на группы.

Раннего сева: редис, лук, салат, бобы, горох, репа, укроп, морковь, петрушка. Сюда отнесем и озимый чеснок.

Среднераннего сева: ранняя капуста, картофель, свекла, редька.

Позднего сева: огурцы, помидоры, перец, поздняя капуста...

В зависимости от группы выбираем вариант выращивания зеленой массы на удобрение.

Ранние культуры. Например, лук.

В четыре канавки грядки метровой ширины посадите севок лука (мелкий можно сразу после схода снега, он не застрелкуется). Междурядья в 25 см наиболее оптимальны для получения хорошего урожая и прополки сорняков при помощи малого плоскореза.

Убрал лук, сформируйте грядку, нарежьте несколько (в зависимости от сидератной культуры) канавок и сейте, например, бобы. Если их предварительно замочить, чтобы проклюнулись, то к зиме в средней полосе отрастут на 40 - 50 см и более. Их корни уйдут в глубину до 120 см. Не трогайте бобы до весны. Они и глубокой осенью при потеплениях растут и зимой снег задержат.

Исключение в этой группе составляют морковь и петрушка. Разместите их на грядках в четыре ряда. Между ними (тоже очень рано) сейте, например, салат. Он защитит морковь от иссушения, что важно в первый период ее развития, и заглушит сорняки. Когда салат станет мешать моркови, выдерните с корнем, сложите в межи.

Неплохо при посеве моркови в ее рядки высаживать лук, примерно через полметра. Рано появившиеся перышки обозначат рядки моркови, что позволит пропалывать сорняки в междурядьях до появления всходов самой моркови. Сорняки при этом находятся в стадии “ниточки”, очень уязвимые и уничтожаются на 70 - 80 процентов.

Среднеранние культуры. Например, картофель.

ЗАКАЗАТЬ ПЛОСКОРЕЗ ФОКИНА МОЖНО ПРЯМО СЕЙЧАС ПО АДРЕСУ

WWW.PLOSKOREZ.RU

За неделю-две до уборки картофеля срежьте ботву. Ее лучше высушить и сжечь, чтобы не накапливать очаги болезней на участке. В освободившиеся от ботвы междурядья можно посеять сидератную культуру. В этом случае картошку надо убирать аккуратней, чтобы не повредить всходы. Если нет охоты возиться, сейте сидератные культуры после уборки картошки.

Кроме однолетних сидератов хорошо сеять после картофеля озимую рожь. Чтобы нарастить зеленой массы больше, на этом месте в следующем году размещайте растения позднего сева или посадите картошку. Поздно посаженная картошка дает особые семена, от которых получают повышенный урожай.

Поздние культуры. Например, огурцы. Только-только снег сошел, сейте на грядках холодостойкие, с быстроотрастающей зеленой массой, растения. В пору посадки огурцов обработайте плоскорезом междурядья сидерата и посадите в них огурцы. Пока всходят да набирают силу, им соседи не страшны. Больше того: - укроют при похолоданиях. Когда придет пора, срежьте зеленое удобрение малым плоскорезом и сложите в межи.

После уборки основного урожая огурцов (если еще и похолодало) уберите ботву, прорыхлите грядки и посеять сидерат.

ЧТО СЕЯТЬ НА УДОБРЕНИЕ?

Зеленое удобрение — хороший и постоянно возобновляемый источник органического вещества. Корневая система многих сидератов извлекает из глубоких слоев почвы фосфорную кислоту, кальций, магний и другие питательные элементы. Поднятые на поверхность, они становятся доступными для культурных растений.

Зеленое удобрение защищает почву от эрозии, помогает бороться с сорняками и болезнями растений, улучшает физико-химические свойства почвы, повышает ее биологическую активность.

Список сидератных культур обширен.

Если после уборки раннего картофеля, лука, чеснока остается до холодов 70-80 дней, то выращивают узколистый люпин, горохоовсяную смесь, викоовсяную смесь, фацелию, яровой и озимый рапс, яровую и озимую сурепицу, перко, горчицу белую, редьку масличную.

Если до холодов остается времени меньше, то выращивают крестоцветные: яровой рапс, яровую сурепицу, перко, горчицу белую, редьку масличную и т. д. Не смотрите на календарь: сколько вырастут. Бывает, после похолоданий устанавливается тепло: даже бобы успевают отцвести по первому ярусу.

В последний год пользования земляникой участок после сбора ягод перекапывают, выравнивают, прикатывают и высевают узколистый люпин, горох, вику и их смеси со злаковыми культурами, которые растут до поздней осени.

Эти рекомендации дает К. Довбан в брошюре “Зеленое удобрение”.

На участке, где предполагается в следующем году выращивать огурцы, помидоры, капусту и др. поздно высаживаемые культуры, можно осенью

ЗАКАЗАТЬ ПЛОСКОРЕЗ ФОКИНА МОЖНО ПРЯМО СЕЙЧАС ПО АДРЕСУ

WWW.PLOSKOREZ.RU

посеять озимую рожь, озимую пшеницу, озимый рапс, озимую сурепицу или смеси:

озимая рожь+ озимая вика, озимая рожь или пшеница+ рапс или озимая сурепица. Семян надо немного. Ржи, например, килограмма два на сотку земли. Чтобы нарастить больше зеленой массы, семена сидератов перед посевом лучше замочить или сбрызнуть водой.

Выращивание растений на удобрение - интересное и творческое дело. Появился новый для нас - японский овощ - дайкон, надо попробовать. Он за короткое время дает весомый корнеплод. Сеют в июле. Оставьте урожай дайкона вместе с ботвой в зиму. Сколько пищи получат обитатели почвы, когда перегниет!

Остались у вас семена любых культур с просроченным сроком хранения — не выкидывайте. Посейте гуще на освободившейся земле...

В любой местности найдутся быстро отрастающие сорняки. Соберите семена. Может, они дадут зеленой массы больше, чем рекомендованные учеными растения. Используйте только однолетние. С многолетними бороться трудней.

И здесь не без исключений. Ранней весной при обработке грядок стараюсь не трогать одуванчики. Пусть растут. Придет пора рыхлить-окучивать, легко срежу плоскорезом. Органика! Пусть чуть, но земля поработает на себя.

Чтобы иметь очень хороший огород, используйте все, что возможно, навоз, торф, опилки (их надо попудрить доломитовой мукой или известью), кору, бытовой мусор.

Главная задача земледельца - "землю делать". Если же постоянно перелопачивать пустую, хорошего не жди: затвердеет, закаменеет, никакой щадящий плоскорез не поможет, так как щадить в земле станет некого. Земле надо давать больше, чем от нее берешь. Проценты, и не малые!, она начислит обязательно. Но позже.

ПЛЮСЫ НЕТРАДИЦИОННОСТИ

Кто имеет трактор, мотоплуг, лошадь, пусть переворачивают землю и смотрят на плоды рук своих, как заплывает после дождей земля с поредевшими ее обитателями, как иссушаются в жаркое лето гребни картофельного поля, как уплотняется колесами, гусеницами и ногами землекопа почва, как медленно пробуждается весной потревоженная осенью земля и долго-долго не хочет подпускать к себе трактор, как превращается в пыль основное богатство земли и наше богатство - гумус: смывается дождями и уносится ветром. Слава богу, если пахарю удастся умалить свой грех перед землей повышенной дозой навоза.

В машинном земледелии тоже наметилось превращение полей в огороды. Изобретены новые, щадящие землю, плуги-грядоделатели. Они позволили на полузаболоченных ранее полях повысить урожай кукурузы на 80 процентов. На нормальных же почвах грядковая система повысила урожайность минимум вдвое, а урожай картофеля - втрое (журнал "Изобретатель и рационализатор" № 7-8 за 1992 г.).

У нас - самый легкий грядоделатель - ручной плоскорез. На грядки мы не ступаем. Ходим по межам, куда стекают лишние воды, где запасаем в

ЗАКАЗАТЬ ПЛОСКОРЕЗ ФОКИНА МОЖНО ПРЯМО СЕЙЧАС ПО АДРЕСУ

WWW.PLOSKOREZ.RU

удобное время органические вещества. Чем не курорт для дождевых червей? И чем не фабрика углекислоты? - строительного материала урожая.

Не потревоженная осенью земля просыпается весной рано, быстрее созревает для приема семян.

Окучиваем легче и быстрее. Картошку, растущую на грядках в два ряда, окучиваем только со стороны меж, чем сокращаем работу вдвое. Остальное рыхлим с большей производительностью.

“Если хорошо не окучишь — урожая не получишь”, - скажет кто-то.

Известный во всем мире международный эксперт по земледелию доктор Джекоб Р. Миттлайдер говорит так:

“При высоком окучивании картофеля число клубней действительно образуется больше. Но набирают нужную массу не все. Если картофель только рыхлить, клубней - меньше, но они все товарные, крупные...”

Мы получаем урожай на неделю-две раньше. Не поленимся - вырастим до зимы зеленое удобрение.

Расстилая органические удобрения по грядкам в конце осени, мы продлеваем срок жизни микроорганизмов и дождевых червей, способствуем увеличению их численности. Не имеет ли это действие обратной связи? Ведь добро порождает добро.

Если у кого-то “не поднимается рука” так расстилать навоз, закапывайте повышенную дозу его раз в три года. В остальное время не копайте, обрабатывайте землю ручным плоскорезом или рыхлите вилами.

Нетрадиционное огородничество корректирует применение минеральных удобрений, имидж которых снизился из-за дороговизны и увеличения нитратов в продуктах. Если по сплошному вспаханному полю да сплошном рассыпаны минеральные соли, то многомиллиардному “населению” почвы становится невыносимо. Зло порождает зло.

Создатель отечественной агрохимии академик Д. Н. Прянишников многократно повторял, что удобрять надо растения, но не почвы.

При грядочном земледелии рекомендации ученого легко выполнимы. Растения у нас - “под рукой”, и минеральные удобрения можно применять локально, понемногу под каждый кустик. Но осторожно: не терпит химии закисленная почва и почва с малым содержанием органического вещества.

При этом очень кстати инструмент для посадки картошки, который как бы сам собой приложился к нетрадиционной технологии. См. рис. 2.

ЗАКАЗАТЬ ПЛОСКОРЕЗ ФОКИНА МОЖНО ПРЯМО СЕЙЧАС ПО АДРЕСУ

WWW.PLOSKOREZ.RU

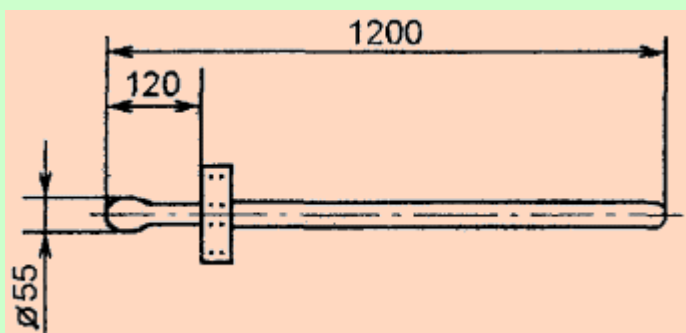


Рис.2

Его изготавливают из жердочки с диаметром комелька 55 мм. Обтешите топориком, скруглите и, как показано на рис. 2, врежьте две дощечки, прибив их гвоздями. Комелек обработайте напильником и наждачной шкуркой.

Возьмите инструмент в руки и приставьте комелек к месту посадки клубня. Надавите на досчатый упор ногой, как на лопату. В почве продавится лунка диаметром 55 мм и глубиной 120 мм. Выдавите все лунки первого ряда грядки.

Перейдите на другую межу и выдавливайте лунки второго ряда. При этом, ориентируясь по первому ряду, легко задать будущим кустам наиболее оптимальную площадь питания. Для этого лунки второго ряда сместите относительно лунок первого ряда на 1/2 расстояния между лунками в ряду. Осталось разложить по лункам клубни и присыпать почвой с помощью плоскореза.

Способ посадки в выдавленные лунки имеет много преимуществ.

Во-первых, можно сажать картошку одному, что важно одиноким.

Во-вторых, способ обеспечивает локальное внесение минеральных удобрений в отмеренной дозе. Не перекармливайте! Древесной золы — до 1 с г. ложки на лунку.

В-третьих, клубни можно засыпать горстью перегноя (но не навоза!), из ведра. Это хорошая добавка к выращенному сидерату.

В-четвертых, подушка из рыхлой почвы и перегноя хорошо пропускает к корням атмосферный воздух. А уплотненная лунка оказывает еще большее благоприятное воздействие на растение: ее поверхность конденсирует воздушную влагу, а из нижних слоев поднимает капиллярную. Корни постоянно находятся в воздушно-капиллярной среде, что и надо.

Глубина посадки (размер 120 мм на инструменте) - ориентировочная. Она зависит от местных условий, характера почвы и т. д. Мелкие клубни высаживают неглубоко, крупные — глубже. Так что размер определит сам огородник.

Расстояние между лунками в ряду также определяется, исходя из местных условий. Чем удобренней почва, тем это расстояние меньше. Рядки лунок от края грядок приблизительно на расстоянии 25-30 см, чтобы было чем окучивать картошку. Берут землю и из межи.

Уплотнение почвы благоприятно и для других культур: моркови, лука-чернушки, петрушки. Которые требуют для всходов большой влажности и

ЗАКАЗАТЬ ПЛОСКОРЕЗ ФОКИНА МОЖНО ПРЯМО СЕЙЧАС ПО АДРЕСУ

WWW.PLOSKOREZ.RU

не переносят иссушения в первый период вегетации. Для них другой инструмент см. рис. 3.

Он состоит из доски, к которой прикреплен длинный, как у граблей, черенок. В доске сверлят отверстия под длинные шурупы, которые вворачивают в 4 лодочки.

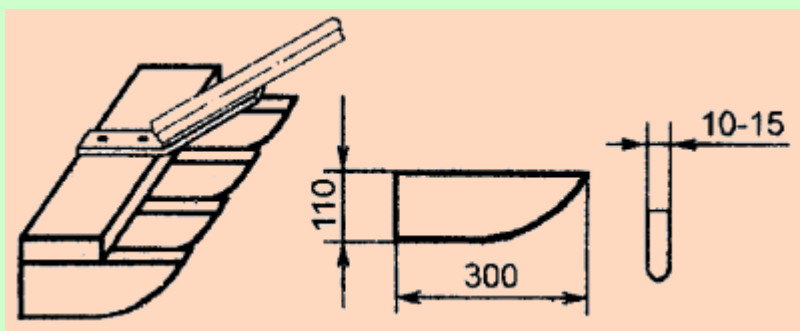


Рис.3

Расстояние между лодочками - 25 см. Это расстояние между канавками на грядке. Лодочки выстругивают из твердой древесины, обрабатывают шкуркой. Сверху к доске привязывают груз (1-2 кирпича). Берут устройство за черенок и медленно ведут по грядке из конца в конец. Если не запоздали с севом, то образуются четыре канавки с блестящей от выступившей влаги поверхностью. Поторопитесь сеять семена, пока не подсохли канавки.

Положительный эффект от сева в уплотненные канавки особенно поразителен на луке-чернушке. Всходы дружные, ровные, урожай севка хороший: даже в средней полосе. России некоторые экземпляры достигают размера товарного лука — хоть на стол.

Огородники, выбирающие на рынке севок помельче, ориентируются на сиюминутную выгоду: килограммом мелкого посадишь больше. Но каково семя - таков и урожай. Если правильно хранить севок, — он и крупный не стрелкуется.

Удобно при нетрадиционном огородничестве выращивать картофель из ростков.

Весной клубни в хранилище прорастают и даже дают мочку корней. Отделите ростки от клубней и посадите в выдавленные устройством для посадки картофеля лунки. В каждую - по 5-7 штук. Полейте. В первое время ухаживайте как за помидорами. Дальше - обычная агротехника:

рыхлить, окучивать, убирать урожай. Выращенные из ростков клубни почти одинаковой величины, крупные, без признаков заболеваний, чистые, привлекательные. Хорошо такие использовать на семена. Чтобы получить клубней на посадку больше, число лунок на грядке увеличивают.

Лучшие проростки - длиной 10-15 см.

Примерно так выращивают ранний картофель из рассады. Насыпьте в невысокий ящик опилки. Смочите водой. Плотнo, в один слой уложите клубни. Присыпьте опилками и увлажните. Выставьте ящик в остекленную лоджию, теплицу. Все это делается за три-четыре недели до прекращения весенних заморозков.

ЗАКАЗАТЬ ПЛОСКОРЕЗ ФОКИНА МОЖНО ПРЯМО СЕЙЧАС ПО АДРЕСУ

WWW.PLOSKOREZ.RU

Клубни прорастут и дадут облиственную рассаду. Осторожно отсоедините ее от клубней и высадите на грядках в лунки. Картофелины оставьте в ящике, добавьте опилок, увлажните и выгоните еще два урожая рассады, а клубни посадите в почву или скормите скоту.

Ростки, пробудившиеся первыми, самые желаемые: они дают урожай раньше, и он выше. Наши технологические колеи - межи позволяют с максимальным удобством собирать колорадского жука и его личинок, выдергивать и заблаговременно удалять с участка заболевшие растения, вести селекционную работу.

Для сбора колорадского жука достаточно веника, широкого ведра и небольшого слоя крепко соленой воды на его дне. Идешь по меже, увидел семейство личинок, наклони ведро к кусту и веником по нему... Резче... Как дождь застучит по стенкам ведра. Прошел по участку, собрал "урожай" и делай с ним что хочешь.

Каждый, кто освоит нетрадиционное огородничество, обнаружит новые плюсы.

ОСОБЕННОСТИ

Главное, что надо соблюдать неукоснительно - не ходить по грядкам. Ни весной, ни летом, ни осенью. Ступил дважды в одно место - земля не та. Грядка для нас - скатерть-самобранка. Святыня. Нежелательно ходить по ней и зимой

Еще особенность.

Когда копают или пахнут с оборотом пласта, сорняки попадают в самый низ борозды и долго не отрастают. Зато ближе к середине лета выскакивают густо и берут свое.

При обработке земли ручным плоскорезом корни сорняков, за исключением пырея и некоторых других, остаются в верхнем слое. При весеннем рыхлении высунувшиеся раньше других сорняки попадают под лезвие плоскореза и либо выворачиваются с корнем, либо подрезаются, либо уничтожаются в стадии "ниточки" Рыхление стимулирует оставшиеся в земле сорняки, и те раньше отрастают. Таким образом, основная борьба с сорняками передвигается на более ранний период. В остальное время участок чистый. Интересно наблюдать в первой половине лета: на соседних паханных участках набирают силу сорняки, а тут — чисто. Если владелец паханого участка припозднился с началом междурядных обработок, то сорняковая проблема здорово подпортит конечный результат. Ведь сорняки, пробиваясь из глубины, и так уже обездолили культурные растения в питательных веществах.

На участке, обработанном плоскорезом, следующая волна сорняков появляется к концу лета. В это время они уже не в состоянии конкурировать с разросшимися культурными растениями. После уборки урожая при подготовке почвы под посев сидерата такие сорняки легко уничтожаются плоскорезом.

ДОПОЛНИТЕЛЬНЫЕ ПРАКТИЧЕСКИЕ СОВЕТЫ

Предлагаемая технология не подменяет обычное огородничество, а лишь выводит его на более высокий уровень. Поэтому, как и принято в растениеводстве, необходимо соблюдать севооборот, сортообновление,

ЗАКАЗАТЬ ПЛОСКОРЕЗ ФОКИНА МОЖНО ПРЯМО СЕЙЧАС ПО АДРЕСУ

WWW.PLOSKOREZ.RU

правила предпосевной обработки семян, ухода за посевами и посадками, а также другие агрономические приемы. Земля и продукты питания, которые мы получаем от нее и благодаря ей, становятся дороже во всем мире, поэтому тонкости технологии приобретают все большее значение.

Основной индикатор почвы — дождевые черви. Если их нет - ищите причину.

Одна из главных причин обеднения почвенного сообщества животных (в том числе и дождевых червей) - неразумное вмешательство человека в природу. Сюда относятся загрязнение почв промышленными выбросами, уплотнение сельскохозяйственными машинами, химизация. Серьезный урон зоофауне почвы наносит обработка ее с оборотом пласта: перепахивание и перекапывание.

Ч. Дарвин писал: "... Задолго до изобретения плуга почва правильно обрабатывалась дождевыми червями и всегда будет обрабатываться ими". Делая многокилометровые ходы в почве, они рыхлят ее и обогащают своими выделениями - копролитами (до 100 тонн на гектар). А ведь это готовый гумус. Оставляя растительные остатки в межах, мы помогаем почвенным животным, а они помогают нам. Кроме того, дождевые черви могут разлагать ДДТ и другие органические ядохимикаты, а также захоранивают продукты промышленных и радиоактивных загрязнений. Узнайте, где рыболовы накапывают червей, и пополните ими свой огород для размножения.

Самая благоприятная среда для обитания дождевых червей, когда РН почвы равна 7-8, т. е. она нейтральная или слабощелочная, и достигается достаточная аэрация участка. Аэрацию мы обеспечиваем ручным плоскорезом. Если участок закислен, то почву произвесткуем, расходуя 30-60 кг доломитовой муки на сотку земли. Хорошие результаты дает гашеная известь и древесная зола. Раскисляет почву и навоз.

Основная причина отсутствия дождевых червей - недостаток органического вещества, служащего для них пищей. Земледельцы, имеющие возможность вносить большое количество навоза, знают, как обильно расселяются черви. И наоборот: если земля обедняется органическим веществом, имеющиеся черви в поисках пищи мигрируют в другое место.

Предложенная нетрадиционная технология огородничества учитывает, что кормом для червей может быть не только навоз, но и ботва, трава, солома, опавшие листья, ветки деревьев, опилки, отбросы кухни, содержимое выгребных ям, отходы забоя животных, кар гон, бумага и другие гниющие органические вещества. Их укладывают в межи. Очень влажные - навоз, - на дно. Сверху - сухие: торф, опилки. См. рис. 1.

Особый интерес представляет органика, выращиваемая здесь же, на грядках, вслед за уборкой культурных растений или до их посева.

Вот данные, полученные учеными. Дождевой червь пропускает за сутки через себя количество почвы, равное его весу. Средний вес червя — полграмма. На земле средней ценности - около 5000 червей на сотку. За сутки через кишечник червей пройдет 2, 5 кг почвы. За теплый период года (для средней полосы - 200 дней) - 500 кг. Если у вас 10 соток земли и

ЗАКАЗАТЬ ПЛОСКОРЕЗ ФОКИНА МОЖНО ПРЯМО СЕЙЧАС ПО АДРЕСУ

WWW.PLOSKOREZ.RU

с зоофауной “мирное сосуществование”, то есть не копаете и не пашете, - то за год черви удобряют участок пятью тоннами биогумуса. Целая тракторная тележка.

При более полном использовании требований технологии, то есть когда после редиса, лука-пера и других, рано убираемых культур, выращивают вторым урожаем зеленое удобрение, плотность заселения дождевых червей и, соответственно, биогумуса - возрастает.

Биогумус значительно эффективней хорошего навоза. Считается, что полученного от одной коровы навоза достаточно, чтобы удобрить полгектара земли. Биогумусом же, выработанным червями из этого навоза, с той же эффективностью можно удобрить 2, 5 гектара.

Как расположить грядки?

На выбор в первую очередь влияет, куда стекают дождевые и талые воды.

Если надо получить раннюю продукцию, то грядку лучше разместить с запада на восток. Ее боковая поверхность будет обращена на юг и лучше прогреется солнцем. Чтобы усилить эффект, надо сделать грядку “запад-восток” со склоном ее поверхности на юг. Это не составит большого труда, если рыхлить грядку плоскорезом, стоя на северной меже.

Если хотите иметь весь огород со склоном на юг, то каждый раз рыхлите грядки, передвигаясь по северным межам. Склон на юг со временем получится сам собой. Особенно это важно для северных районов, где за счет искусственного южного склона увеличится время деятельности обитателей почвы.

Для более равномерной и лучшей освещенности всех растений, что означает снижение в них нитратов, расположите грядки с севера на юг.

Семена всех огородных растений, в том числе и сидератных, неплохо замачивать перед посевом в настое сухих и сырых грибов. В них содержится большое количество микроэлементов. Недостаток даже одного из них снижает урожай.

Для подкормок, особенно огурцов и помидор, используйте настой ботвы и травы в бочке с водой. Неплохо для затравки брожения микроорганизмов добавить с полведра коровяка. Когда настой станет неприятно пахнуть, - используйте подкормку (1 литр на ведро воды), избегая попадания ее на листья.

Повышает энергию прорастания семян замачивание их в талой воде из снега и льда (даже из холодильника). Еще лучше результаты от “живой” воды, полученной с помощью электролизера.

Простой электролизер можно сделать самому. Для этого потребуются: диод средней мощности, две пластины из нержавеющей стали, полоска из оргстекла или текстолита толщиной 5-7 мм, отрезок провода с вилкой и кусок брезента (см.рис. 4).

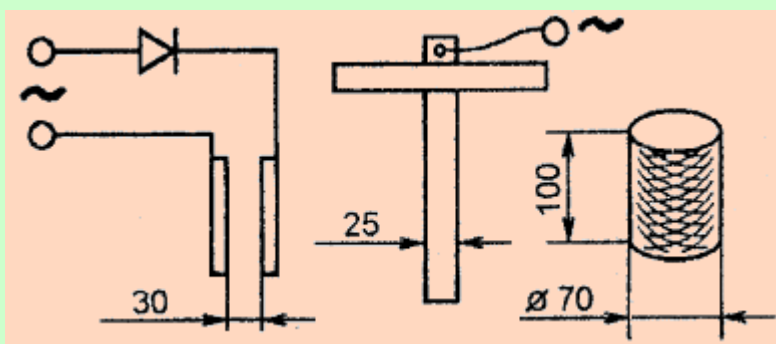


Рис.4

В полулитровую банку укладываем сшитый брезентовый мешочек, наливаем не кипяченую воду и вставляем электроды: один - в мешочек, другой - в воду банки. Убедившись в безопасности, включаем прибор в электрическую сеть на 3-5 мин. Доводить до кипения нельзя. Отключаем вилку от сети. Снимаем прибор. Вытаскиваем мешочек с водой и быстро сливаем в стакан. В банке - одна вода, в стакане - другая.

Вода с беловато-мутноватым оттенком, полученная от минусового электрода - "живая". От плюсового электрода - "мертвая". Она очень прозрачная, иногда с желтизной. И та и другая обладают необыкновенными свойствами.

"Мертвая" действует дезинфицирующе. В ней обеззараживают семена, выдерживая 5-10 мин.

"Живая" вода стимулирует энергию прорастания семян. Их выдерживают в ней от нескольких минут до нескольких дней, в зависимости от культуры. Эффективно действует 2-3 часа. Если замачивают дольше (морковь, петрушка, лук-чернушка), то воду следует заменять на свежеприготовленную и остуженную до температуры чуть выше комнатной. Семена лучше замачивать в тряпочке, чтобы "дышали".

Особенно большую прибавку урожая от замачивания семян в "живой" воде дают морковь, петрушка и лук-чернушка. Чуть смоченная рожь (на сидерат) в тот же день проклевывается - быстрее сейте. Подержанный минут десять в воде лук-репка быстро дает корешки. Не допускайте их более 10 мм. Сажайте лук в канавки, сделанные плоскорезом, лук быстро пойдет в рост, больше получит живительной, талой весенней влаги.

Некоторые огородники обрабатывают семена омагниченной водой и водой, постоявшей на солнечном свете 3-4 дня.

Семена отбирайте от самых урожайных и здоровых растений.

Картофель убирайте созревший, но в возможно ранние сроки, когда он меньше поражен болезнями. Ранняя уборка позволяет на том же участке вырастить до зимы больше зеленой массы сидератной культуры на корм дождевым червям.

Чтобы картофель гарантированно хорошо хранился, необходимо пересыпать его листьями рябины. Ее фитонциды убивают болезнетворные споры фитоспоры, что оздоравливает клубни. Для этой же цели, если позволяет площадь, неплохо высадить на земельном участке 3-4 рябины.

Огород "весь в грядках" меньше поражается вредителями и болезнями. Чтобы дополнительно улучшить воздушный режим участка, через 2-3

ЗАКАЗАТЬ ПЛОСКОРЕЗ ФОКИНА МОЖНО ПРЯМО СЕЙЧАС ПО АДРЕСУ

WWW.PLOSKOREZ.RU

рядки высокорослой культуры (картофель) разместите 2 рядки низкорослой. Затем снова 2-3 рядки высокорослой. В этом случае высокорослые растения служат кулисой для защиты теплолюбивых культур от холодных ветров и даже легких заморозков.

После освоения нетрадиционной технологии огородничества не рекомендуется перепахивать и перекапывать участок, так как это нарушит внутренний мир почвы, снизит ее биологическую активность и урожай. Исключение составляют только сильно заросшие сорняками рядки (например, клубника последнего года пользования). Затвердевшую почву (недостает органики!) рыхлите длинноногими вилами без оборота пласта.

ИТАК, ПЛОСКОРЕЗ - В РУКАХ...

Плоскорез для основной обработки почвы и всех работ - БОЛЬШОЙ, состоит из удлиненного лезвия, черенка и двух болтов.

Плоскорез для “нежной” работы и очень быстрой прополки - МАЛЫЙ, состоит из укороченного лезвия, черенка и двух болтов.

Инструменты можно “настроить” под рост и манеру работать... Для этого малый плоскорез имеет 2 варианта крепления кронштейна к черенку (приложением черенка к кронштейну той или другой опорной поверхностью). Большой плоскорез имеет 4 варианта крепления (два дополнительных - за счет третьего отверстия в кронштейне).

“Настроенный” плоскорез позволяет резко уменьшить и до того небольшие физические усилия при глубокой обработке почвы, рыхлении и окучивании.

Ручной плоскорез выполняет функции почти всех огородных инструментов без переналадки. Выполнение той или иной функции зависит от того, как взять черенок в руки и какой именно прием работы выполнять.

МОТЫГА, КОСА, “ГРАБЛИ”

Возьмитесь за черенок плоскореза, как берут в руки грабли. Положите лезвие плашмя на землю. Перед Вами - легкая мотыга, коса и “грабли” с одним зубом, работающим в горизонтальной плоскости.

При таком положении главной режущей кромки относительно поверхности земли выполняют операции 1, 2, 3, 4, 5, 6, 7, 8, 9, 10, 11.

Поверните черенок в руках так, чтобы лезвие вонзалось в землю зауженным концом под углом до 60 градусов. При этом усилие входа лезвия в землю становится меньше, что позволяет легче выполнять операции 1, 2, 3, 4, 5, 6, 7, 8 на уплотненной, слежавшейся почве.

В том и другом случаях можно применять метод косы, т. е. как бы “скашивать” слой почвы, что значительно облегчает работу.

СОХА, КИРКА, КЕТМЕНЬ, “ВИЛЫ”...

Поверните черенок в ладонях рук так, чтобы лезвие вонзалось в землю зауженным концом под углом 60-90 градусов. Перед Вами - ручная соха, кирка, кетмень и “вилы” с одним рогом, работающим в вертикальной плоскости. При таком положении главной режущей кромки относительно поверхности земли выполняют операции 12, 13, 14, 15. 16, 17, 18, 19, 20. При этом усилие входа

ЗАКАЗАТЬ ПЛОСКОРЕЗ ФОКИНА МОЖНО ПРЯМО СЕЙЧАС ПО АДРЕСУ

WWW.PLOSKOREZ.RU

зауженного конца лезвия в землю минимальное, и почву обрабатывают на глубину, насколько позволяет длина лезвия. Операция 13 — для особо тяжелых, глинистых почв.

“ЛОПАТА”

После выполнения операций 1 и 12 или 13, что делается в несколько раз легче и быстрее, чем если бы копать землю лопатой. Вы получаете почву, обработанную на нужную глубину без оборота пласта, с малопотревоженным внутренним миром, что повышает биологическую активность почвы и урожай. Такая обработка пригодна для посева и посадок почти всех огородных культур.

ОПЕРАЦИИ И ПРИЕМЫ, ВЫПОЛНЯЕМЫЕ РУЧНЫМИ ПЛОСКОРЕЗАМИ

1. Рыхление почвы по горизонтали на глубину до 5 см.

Заглубляют лезвие плашмя. Ведут инструмент на себя или вдоль грядки, или работают как косой. Следят, чтобы почва не пригребалась, а оставалась на месте взрыхленной. Так обрабатывают незасаженные грядки, а также междурядья картофеля, помидоров, капусты, огурцов...

2. Формование грядок.

Передвигаясь по одной меже, с другой - пригребают землю и срезаемые сорняки на формуемую грядку. Пройдясь по всей длине грядки, переходят на готовую межу и пригребают землю на грядку с другой межи, по которой только что ходили. Следят, чтобы края грядки были прямолинейными и параллельными.

Во влажных местах грядки делают выше, действуют инструментом прерывисто, рывком, набрасывая землю на грядку. Оптимальная ширина ее для последующей удобной работы плоскорезом - 1 м.

3. Выравнивание поверхности с измельчением комочков земли и формование грядок со склоном на юг.

Заглубляют лезвие плашмя на 1-2 см. Ведут инструмент, как грабли, на себя и вдоль грядки плавно или с ускорением. При этом комочки почвы разрыхляются. Выравнивают поверхность грядки.

Если проводить эту операцию, передвигаясь каждый раз по северной меже, и вести лезвие на себя с ускорением, то благодаря перемещению слоя почвы к северной меже склон грядки на юг получается сам собою, что позволяет выращивать овощи в более ранние сроки.

4. Присыпка посеянных семян почвой.

После посева семян в канавки, нарезанные плоскорезом (операция 15) или выдавленные спец. приспособлением (см. рис. 2), заглубляют лезвие плашмя на 1-2 см и ведут вдоль или поперек канавок. Комочки земли при этом дополнительно разрыхляются.

5. Борьба с сорняками.

При проведении операций 1, 3 и 4 сорняки, находящиеся в стадии “ниточки”, уничтожаются на 70-80%. Если провести одну из этих операций через 7-10 дней после сева, а затем 2-3 раза с интервалом 7-10 дней, то сорняков почти не будет. Если запоздали с обработкой, сорняки выдергивают с корнем плавным ведением инструмента с заглублением лезвия на 1-3 см. Операцию проводят при нормальной влажности почвы.

Если почва пересохла, сорняки, “взявшие силу”, подрезают в уязвимой зоне

ЗАКАЗАТЬ ПЛОСКОРЕЗ ФОКИНА МОЖНО ПРЯМО СЕЙЧАС ПО АДРЕСУ

WWW.PLOSKOREZ.RU

ускоренным движением плоскореза или работой методом косы с заглублением лезвия на 1-3 см. . В любом случае нет надобности собирать сорняки с грядки. Легче пройти плоскорезом через неделю и удалить успевшие укорениться.

6. Окучивание.

Работают плоскорезом, как мотыгой. Чтобы окучивать на большую высоту, прибрассывают землю к стеблям растений прерывисто, рывком.

7. Рыхление почвы с уничтожением сорняков в приствольных кругах плодовых деревьев, смородины, крыжовника, малины и других.

Работают, как в операциях 1, 3, 5, 6. Чтобы не повредить ветки и не уколоться, конец черенка, что в руках, наклоняют ближе к земле. Лезвием обрабатывают почву в любом месте, даже по другую сторону ствола. Иногда удобней работать методом косы с заглублением лезвия.

8. Рыхление почвы на плантациях клубники с обрубанием лишних усов.

Работают, как в операциях 1, 3, 5, 6. Чтобы обрубить лишние усы, резко ударяют по ним режущей кромкой лезвия, либо работают, как косой. При желании можно скосить листья клубники после уборки ягод и сгрести скошенное в межи.

9. Скашивание бурьяна, лишней поросли малины.

Работают инструментом, как косой. Лезвие движется по поверхности земли. При срезании малины лезвие направляют сверху, наискосок.

10. Сгребание и переноска скошенного.

Не заглубляя лезвие, сгребают скошенное в небольшую охапку. При высоком слое скошенного наклоняют лезвие к поверхности земли под углом до 90 градусов.

Собрав достаточную кучку, подсовывают под нее лезвие инструмента с одной стороны, обхватывают рукой с другой и переносят.

11. Очистка животноводческих помещений от навоза.

Соскабливают навоз и помет с полов, используя некоторые приемы операции 10 и лоток для сбора навоза.

12. Глубокая обработка почвы нарезанием канавок (щелей).

Вонзают лезвие зауженным концом в грядку, насколько позволяет его длина, и рывком, с ускорением (так легче) ведут инструмент параллельно продольной оси грядки. Плоскорез работает, как соха.

Проделав одну глубокую канавку, рядом прорезают вторую, третью... На ширине грядки в 1 м достаточно 5-6 канавок-щелей по всей ее длине.

13. Глубокая обработка тяжелых, глинистых почв.

Работают плоскорезом, как киркой или кетменем: вонзают лезвие зауженным концом в землю и откалывают глыбу за глыбой. Такими же движениями разрыхляют глыбы на месте.

14. Измельчение крупных комьев земли.

Ударяют зауженным концом лезвия по кому земли в разных местах до получения нужной крупности. Затем измельчают до мелких комочков, используя приемы рыхления по горизонтали (операции 1 и 3).

15. Нарезание канавок под посев семян.

ЗАКАЗАТЬ ПЛОСКОРЕЗ ФОКИНА МОЖНО ПРЯМО СЕЙЧАС ПО АДРЕСУ

WWW.PLOSKOREZ.RU

После выполнения операций 1, 12 или 13 лезвие, насколько позволяет его длина, заглубляют в почву зауженным концом и нарезают канавки по длине грядки, как в операции 12.

Чтобы канавки были шире, конец черенка, что в руках, отводят от себя. При нарезке канавок само собой проводится глубокое рыхление, причем в той зоне, куда будут высеяны семена.

Для моркови, лука, чеснока требуются 4 канавки на грядке метровой ширины. Для помидоров, картофеля, капусты - 2.

16. Выдергивание отдельных мощных сорняков с корнем, не нагибаясь.

Лучше, конечно, не допускать таких сорняков, ведь легче и эффективней бороться с ними, когда они в стадии “ниточки” (см. операцию 5). Но если такое случилось, - вонзите зауженный конец лезвия под сорняк и выдерните. Конструкция плоскореза позволяет проводить эту операцию настолько ювелирно, что можно выдергивать сорняки, растущие в непосредственной близости от культурных растений.

Как и в операцию 5, не стоит нагибаться и собирать выдернутые сорняки: подсохнут и перегниют на грядке, станут пищей для дождевых червей.

17. Щелевание междурядий при появлении почвенной корки.

Работают, как в операции 15, но глубину щелей-канавок выбирают такую, чтобы не повредить корни культурных растений.

Своевременное проведение щелевания улучшает поступление воздуха к корням и спасает культурные растения от удушья.

18. Быстрое прореживание густо посеянных моркови, петрушки, укропа...

Работают, как в операции 15, но нарезают неглубокие канавки поперек рядков культурных растений, срезая лишнее. Площадь питания оставшихся становится больше, а урожай - выше.

19. Разбивка кучек навоза и распределение его ровным слоем по грядке.

Разбивают кучки, ударяя по ним зауженным концом лезвия. Распределяют удобрения по грядке, работая лезвием по горизонтали и с некоторым наклоном главной режущей кромки к поверхности земли. Выполняется работа быстрее и легче, чем если бы это делать вилами.

20. Ворошение и сгребание сена.

Работая лезвием попеременно в горизонтальной и вертикальной плоскостях, удобно ворошить и сгребать сено.

ДВА СОВЕТА

Формуйте и рыхлите грядки на глубину 2-3 см сразу после схода снега. Независимо от того, что и когда будете на них сеять. Это улучшит воздушный режим, оживит деятельность микроорганизмов и червей, ускорит созревание почвы.

Через неделю-другую нижележащий слой почвы станет “пухлей”. Проводить последующее глубокое рыхление плоскорезом станет совсем легко...

Осенью запасите самой плодородной земли, зимой сохраните ее в подполе, не допуская пересыхания, а весной рассыпьте по огороду...

ЗАКАЗАТЬ ПЛОСКОРЕЗ ФОКИНА МОЖНО ПРЯМО СЕЙЧАС ПО АДРЕСУ

WWW.PLOSKOREZ.RU

Живые, “тепленькие” микроорганизмы быстро создадут себе подобных и увеличат армию помощников земледельца.

ИГРАЮЧИ

Прежде чем кинуть семя в теплую землю, надо настроить себя в резонанс с Природой, идти вместе с ней, а не встречь её. Когда векторы одновременно протекающих явлений совпадают по направлению, они усиливают друг друга. Добро порождает добро. Зло порождает зло, И надо остановить самую продолжительную в истории человечества войну с внутренним миром почвы. Некоторые ученые сравнивают уменьшающийся плодородный слой земли с озоновым. Там мы вредим фреонами, здесь - лопатой и плугом. Чем толще плодородный и озоновый слой, тем здоровее Человек и Земля.

Уже тысячи дачников из Ленинградской, Волгоградской, Владимирской областей, Краснодара, Ставрополя, Сибири и др. регионов России, а также республик бывшего Союза ССР опробовали ручной плоскорез. Обладатели необычного орудия взялись осваивать нетрадиционное огородничество,

Один из первых, житель г. Владимира В. Ухов, человек, видимо, с хорошо развитым чувством интуиции, написал: “Инструмент - ни убавить, ни прибавить... Обрабатываю землю играючи, без боли в пояснице и мозолей на руках. Даже не верится...”

И через год: “На дачном участке появились дождевые черви, земля стала рыхлее. Надо, чтобы инструмент выпускали массово...”

Изучение откликов показало: огородники отказались от мотыг, граблей, вил, рыхлилок, окучников... и лопаты. Некоторые творчески пошли дальше изобретателя: используют ручной плоскорез на всех мыслимых и немыслимых дачных работах - на уборке лука-севка, картошки и даже замешивании строительных растворов.

Появились первые адреса предприятий, взявшихся выпускать ручное почвообрабатывающее орудие серийно. Дай бог...

НОВОЕ - ХОРОШО ЗАБЫТОЕ СТАРОЕ

(Конспект-глава для тех, кто начинает читать с конца. Написана через 3 года после первого издания брошюры).

“Правильно ли Вы затачиваете лопату?” - прочитал заметку в журнале и удивился... Но заточил по-новому, с передней стороны... и, неожиданно для себя, стал копать гораздо легче и значительно быстрее. Такая малость (“заточить с другой стороны”) и какой результат! Было это 30 лет тому назад. Тогда и уяснил, что полезно относиться критически и к общепринятому...,

Как принято, копал глубоко. Были мозоли и “спина не гнулась”. И вопрос: “Правильно ли делаю?” - возник сразу же после того, как прочитал о Т. С. МАЛЬЦЕВЕ И ЕГО МАШИННОМ ПЛОСКОРЕЗЕ. Писали: “Энергозатраты меньше, чем при пахоте”, “земле - лучше”, “производительность - выше”. Эффект достигался тем, что обрабатывали почву БЕЗ ОБОРОТА ПЛАСТА. На своих шести сотках (подсчитал) - ПЕРЕВОРАЧИВАЮ 120 КУБОМЕТРОВ ЗЕМЛИ, 200 - 300 ТОНН. С ума сойти! Вот бы куда в первую очередь плоскорез. Ручной! Вроде лопаты.

ЗАКАЗАТЬ ПЛОСКОРЕЗ ФОКИНА МОЖНО ПРЯМО СЕЙЧАС ПО АДРЕСУ

WWW.PLOSKOREZ.RU

Поиски РУЧНОГО ПЛОСКОРЕЗА были долгими. Изготовил десятки конструкций, начиная с плуга в “одну человеческую силу”. Все не то. Озарение пришло после инфаркта, когда копать землю стало невозможно даже правильно заточенной лопатой.

Ручной плоскорез испытывался в п. Муромцево более 7 лет. Конструкция признана изобретением (патент РФ № 2040133 и др.). Местное предприятие, взявшееся выпускать новинку, награждено дипломами Региональной (г. Владимир), Всероссийской и Международной выставок в Москве.

Инструмент превзошел и мои ожидания. Придумывал, чтобы заменить лопату, а получился универсал из универсалов: без переналадки выполняет функции культиватора, лопаты, мотыги, граблей, кетменя, вил, рыхлилок... и косы. С помощью плоскореза и необычной технологии готовлю почву к севу и посадке с нарезанием канавок под семена так быстро (это после инфаркта-то!), что жена не успевает сеять морковь и высаживать лук. Возьмусь пропалывать - с хрустом выдергиваются сорняки. Пять минут - десятиметровая грядка.

В целом плоскорезом выполняю 20 дачных работ - от формирования гряд до обрубания усов клубники и скашивания лишней малины. К шести соткам прибавил 20 соток и 15. Заметил, что повысилась биологическая активность почвы, ускорилось созревание урожая. Возникли проблемы с навозом - стал выращивать органические удобрения. Вторым урожаем, даже после картошки.

По устоявшимся понятиям работал плоскорезом как можно глубже. А недавно (опять при чтении) обнаружил очередную подсказку, как (в который уже раз!) облегчить труд на земле. В работе И. Е. Овсинского “Новая система земледелия”, Киев, 1899 год на основе многочисленных опытов разных ученых доказано, что землю НАДО ОБРАБАТЫВАТЬ НЕ ГЛУБЖЕ 2-Х ДЮЙМОВ (дюйм равен 2,54 см). Значит и ручным плоскорезом следует обрабатывать землю так?! Это же работа, с которой справится ребенок! Цитирую И. Е. Овсинского: “... уже 4-5 дюймовая пахота уничтожает сеть канальцев и этим самым затрудняет прорастание корней...”, “... мелкая 2-х дюймовая вспашка вызывает быстрое улучшение почвы на значительную глубину...”, “знаменитый Крупп своими снарядами военного разрушения не принес столько вреда человечеству, сколько принесла фабрика плугов для глубокой вспашки...”.

Использовал И. Е. Овсинский вместо плуга конный полольник (КОННЫЙ ПЛОСКОРЕЗ?!!) и получал хорошие урожаи даже в засуху 1895, 96, 97 годов, когда на паханных полях влага была уничтожена полностью. Углубившись в страницы текста, написанного сто лет назад, обнаружил, что мой, теперь уж 10-летний опыт работы РУЧНЫМ ПЛОСКОРЕЗОМ полностью согласуется с “Новой системой земледелия” И. Е. Овсинского. Характерный пример: под картошку я всегда обрабатывал землю как можно глубже, “на 6-7 дюймов”. Урожаи оказывались выше, чем на паханных участках, но не на много. А вот лук, чеснок, огурцы, редька и особенно морковь, под которые обычно готовил почву наскоро, как получится, “не глубже 2-х дюймов”, - отличались значительной прибавкой урожая. Теперь понимаю почему...

ЗАКАЗАТЬ ПЛОСКОРЕЗ ФОКИНА МОЖНО ПРЯМО СЕЙЧАС ПО АДРЕСУ

WWW.PLOSKOREZ.RU

“Новой системе земледелия” И. Е. Овсинского - сто лет. Обнажим головы перед мудростью ушедших в небытие.

... У “Новой системы земледелия” корни, пожалуй, гораздо глубже... Археологи определили: в древнем государстве Шумеры (XXX век до н. э.) получали пшеницы и ячменя 250-300 центнеров с гектара. (См. С. Н. Крамер “История начинается в Шумерах”.) Ныне - 50 центнеров - чуть не рекорд. В чем секрет древних шумерских хлеборобов?

Чем проще - тем гениальней: НЕЧЕМ было глубоко обрабатывать землю, вот и получалось само собой “не глубже 2-х дюймов”. И для еды требовались только колосья: солома оставалась на месте. А сколько ее при таком фантастическом урожае шло на удобрение для следующего года?!

Несмотря на то, что речь идет о зерновых, секрет высоких урожаев распространяется на весь растительный мир. Руки чешутся начать огородничество по-Овсинскому, “2 дюйма” для ручного плоскореза - легкая прогулка по участку. Хорошо бы испробовать “новое” на разных почвах, в разных климатических условиях.

Дерзайте, единомышленники! Помогите заинтересованным. Сообщите адреса и условия приобретения инструмента по почте. Только пришлите конверт с обратным адресом для ответа. Мой адрес ниже.

Автор изобретения.

Ваши отзывы и пожелания присылайте по адресу:

601584. Владимирская обл., Судогодский р-н, п. Муромцево, ул. Шкурина 8, Фокину Владимиру Васильевичу т. (09235) 4-13-63.

ЗАКАЗАТЬ ПЛОСКОРЕЗ ФОКИНА МОЖНО ПРЯМО СЕЙЧАС ПО АДРЕСУ

WWW.PLOSKOREZ.RU

Крепление режущего узла к черенку

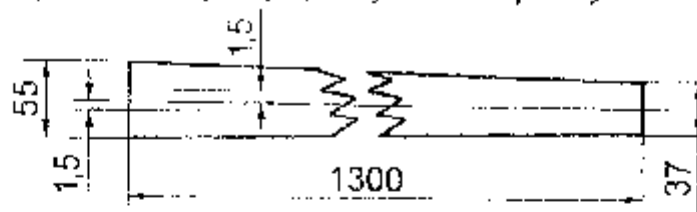


Рис. 1

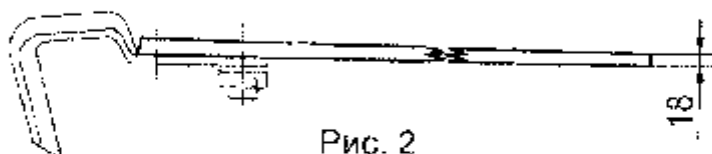


Рис. 2

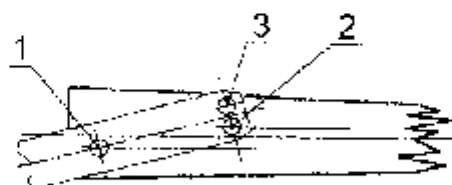


Рис. 3

1. По рис 1 и 2 изготовить деревянный черенок. Он может быть в виде прямоугольной рейки шириной 35–45 мм). Скруглить кромки. Прочертить 2 линии, параллельные оси (рис.1).